



# 知ら咲か



2020 April No.83

(編集発行)「知らせましょ・咲かせましょ」事務局・広報(住所)宝塚市逆瀬台 URL <http://www.shirasaka8.net/>  
連絡先 「知ら咲か」ホームページの「問い合わせ」をご利用下さい。

## 行楽期のイベント自粛・中止 地域資源をうまく使って自己管理を

昨年12月の中国の武漢市における肺炎患者発症から始まったとされ、本年1月には「新型コロナウイルス」が発見されました。その後「新型コロナウイルス感染症」が短期間で世界中に蔓延することになりました。今、私たちの兵庫県でも3月に急速に陽性の方が増えて宝塚でも発症者が報告されています。

この目に見えないウイルスと向き合う方法はあるのでしょうか？

### 学校・園の休校やイベント、公共施設休館

新型コロナウイルスの患者が確認されたことに伴い、3月中旬に市では学校・園の休校期間の延長、公共施設の休館を発表しました。

その後の発症者の発表を見るとよそ事とも思えない状況です。地域においてもイベントの自粛や集会室の使用制限の情報も聞いています。「知ら咲か」の発行日にどうなっているでしょうか？

### 3月16日に雪景色

3月16日の朝、近くの山に雪がかかっています。本来なら、このページは桜など春の明るい写真が登場するのですが、新型コロナウイルスの収束が見通せない状況ですので冬景色を思い起こす写真を掲載しました。

### 暗さを飛ばす地域資源

4月初めにはこの雪景色から見事な春の景色に変わっているでしょう。私たちの地域の資源は素晴らしい人々や豊かな自然環境です。

新型コロナウイルスは濃厚接触が最も危険とされています。すばらしい自然の中で植物や小鳥、昆虫とふれあい身体を動かすことが暗さを飛ばす材料とされます。



### 新型コロナウイルス関連情報

- ◆ 新型コロナウイルス感染症患者の発生状況
- ◆ 新型コロナウイルス感染症について
- ◆ 新型コロナウイルス関連情報
- ◆ 学校園の臨時休校の延長について
- ◆ 保育所・学童保育・児童館等の対応と子どもや家庭からの相談窓口
- ◆ 市の施設の休館等について
- ◆ イベント中止・延期などのお知らせ

# 『きずな収集』ご存じですか！

パークマンションでは令和 2 年 2 月 28 日(金) 13 時 30 分から、宝塚市環境部クリーンセンター業務課の講師を招いて『きずな収集』についての説明会を開催しました。要点をまとめました！ご覧ください。



## 1 きずな収集とは？

特定の方を対象に、自宅前まで伺ってゴミの収集を行うサービス

## 2 きずな収集の対象となる方の要件

- ① 高齢者で次の 3 条に当てはまる方
- ② 65 歳以上の一人暮らしの方
- ③ ホームヘルプサービスを現在利用している方

- ④ 介護保険認定の要介護 2 以上の方

### (2) 障害のある方

- ① 一人暮らしの方
- ② ホームヘルプサービスを現在利用している方
- ③ 身体障害者手帳の 1 級または 2 級に該当する方
- ④ 療育手帳の重度(㊦)判定の方



- (3) その他
  - 精神障害者保健福祉手帳の 1 級を所持する方

## 3 実際の収集方法

週 1 回、分別していただいた全てのごみ種をまとめて収集します。(粗大ごみは有料です)

希望者には、「安否確認」も行います。

具体的には、指定した収集日当日に玄関先にゴミが出ていない場合に戸別に声を掛けたり、不在通知を投函することで確認を行います。

それでも応答が無い場合は、その旨を申請時にお伺いした緊急連絡先に連絡し親族やホームヘルプサービス事業者と連絡を取りながら利用者を見守ります。

## 4 ご利用の手続き方法について

担当のケアマネージャーを通じてクリーンセンター業務課へご相談ください。担当ケアマネージャーさんとご自宅を訪問し、ご本人に現在の状況を確認のうえ手続きを進めていきます。

## 5 粗大ごみ運びだし収集

粗大ごみを室内から運び出しす収集サービスを行っています。

### 要件

きずな収集の対象者  
きずな収集を利用していないくても、きずな収集の要件に当てはまる高齢者や障害者のある方で、親族や近所の人から援助が得られず粗大ごみの搬出が困難な方

### 申し込み・お問い合わせ

宝塚市クリーンセンター業務課  
TEL  
0797-87-7883  
FAX  
0797-81-1941

『何でも遠慮なくお問い合わせ下さい』とのことでした！



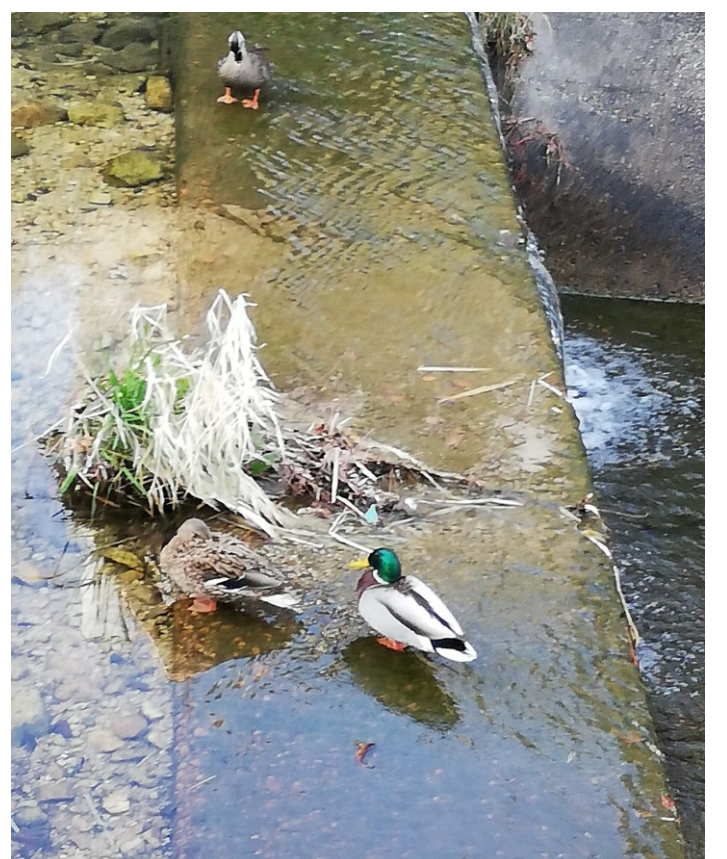
# 我が愛する白瀬川



およそ 20 年ほど前、私たち二人は池田、五月山から逆瀬川マンションに引っ越してまいりました。  
妻の実家は南口、伊子志で、私は関学大出身で宝塚ゴルフ倶楽部の長年のメンバーでした。そんな理由でここで余生を送ろうと決めました。  
妻は庭いじりが大好きで



私も自然が大好きです。白瀬川の川岸を整備しようと決心しました。  
その当時はファミリーマートはなく、空き地でした。白瀬川の方は汚い堀がありました。そして川岸には葦が生い茂り整地にするのには大変な作業でした。  
蛇がいたり、猫の死体があったり家内と一ヶ月ほどか



妻が友人からカワニナをたくさん頂き、川に投入しホタルが増えるのを期待しておったところ、見事、翌シーズンの乱舞がみえ、ご近所の皆さんに喜んでいただきました。  
**蛍**

白瀬川にはたくさん野鳥が飛来してきます。春になると鴨が毎日のようにやってくるそうです。かわいいつがいが見られます。どこから来て何処に帰るのかわかりません。この風景は水がきれいであれば環境がよくなければ見られません。  
**野鳥**  
**樹木・草木**  
土手には紅葉、銀杏、レモ

ン、いちじく、月桂樹、合歓、ぐみ、金柑、檸檬、ルピナス、フキ、げんのしょうこ等々、ほんとうにすばらしい小さな庭園です。  
近頃は立ち止まって小休止される人が増えてきました。嬉しいことですが、心ない人もたくさんいます。それはごみの放置です。みんなのきれいな景観です。綺麗にしてください。ごみを念じております。  
(知ら咲か KF)



**3月5日(金)13時30分より**  
**朗読会『将監さまの細道』**  
**パークマンション**  
**午後のふれあいサロン「ひまわり」主催**  
**自治会共催**

今回の作品は、山本周五郎の『将監さまの細道』で岡場所ものです。  
 朗読は、当マンション在住の徳永さん、おなじみの「tokuzu」さんです。

新型のコロナウイルスの広がりのなか、集會室入り口で消毒された参加者の皆さんが逐次着席され、代表のMさんの挨拶で朗読会は始まりました。

『将監さまの細道』将監さまって??? 誰なの? 細道とどんな繋がりなの?  
 岡場所ものってなに?? と思ひながら朗読に耳を傾けました。  
 以下、あらすじをご紹介します。  
 主人公の「おひろ」は、病弱で怠け者の夫「利助」と息子をかかえて生活のために岡場所です。

ある夜、客から、さつき歌った唄を「もう一度歌ってくれないか」とせがまれます。  
 「ここは どの 細道じや、将監さまの細道じや・・」その歌は子供のころに遊び仲間たちとよく唄った歌でした。  
 この客は、常吉の仕事仲間「将監さまの細道」を歌っている女がいたと伝えます。常吉は以前から想っていた「おひろ」を訪ね、二人でやり直そうと言ひ、一度は「おひろ」も承諾するのでした。

と・・!。  
 シーンと静かに聞き入っていた客席からは大きな拍手が起りました!  
 朗読者「tokuzu」さんのプロフィールご紹介  
 大阪西天満の福祉センターで「混諸流人(コンソルソ)きやら」を16年に立ち上げ朗読劇公演、脚色演出をされています。「YouTube」でも見られます。  
 午後のふれあいサロン「ひまわり」さんの活動は今回の「朗読会」で終了となりました

一緒になろうと決めた「おひろ」は、夫の「利助」に別れを切り出そうとしますが、夫の「利助」からは心を入れ替えて一生懸命働くから

朗読会開催のポスターに記載された「終了の報告」をそのまま掲載させていただきます。

9年間にわたり皆様のご支援、ご参加をいただき続けてまいりました  
 午後のふれあいサロン・ひまわりは、今回の朗読会をもって終了させていただきたくこととなりました。世話人一同厚く御礼申し上げます。  
 ありがとうございます。

(記事：知ら咲かO.T)

# パークマンション 『午後のふれあいサロンひまわり』 終了に寄せて

## ふれあいサロンを終えて サロン代表宮部さん

今、一応の役割を終えて肩の荷が下りたというかほつとしております。

思い起こすとここ逆瀬台に越してきた翌年に管理組合の理事が当たったのがきっかけで白瀬川両岸集合住宅協議会・ゆずり葉コミュニティに参画し、この地域の現状を学習させていただきました。

そうした中で逆瀬川地域包括支援センターと宝塚市社会福祉協議会の担当者様からのご支援を受けサロンを立ち上げ、近隣サロンさんにも参加して学ばせて頂きました。

近隣からの参加者も交え、その時々のお話の講座に耳を傾け、様々な演奏に感動し、慣れない手芸に一喜一憂し、野外サロンもクリスマス会も楽しめました。世話人一同が相談しながら皆さんと和やかな楽しいひと時を過ごした充実の

## 『自治会長・沖田さん』

9年間でした。この紙面をお借りしましてお世話になりました皆様へ厚く御礼申し上げます。ありがとうございました。

## 『サロン参加者・MAさん』

長い間お疲れでした。又、何も無いところから立ち上げると云うことは何事も大変だったと思います。今後できる範囲で自治会にて継承していく考えですがサロンの皆様へのご相談等お伺いすると思えます。よろしくお願いします。

ほんとうにお疲れ様でした。

## 『サロン世話人・佐々木さん』

マンションというのは案外人と知りあうチャンスは少ないものですが私は9年間のサロン活動で、多くの方々と出

会うことができたのは大きな収穫だと思っています。

このサロンは終了となりましたが、これまで築いた人の絆は新しい広がりへと発展することを期待しております。

## 『サロン参加者・KUさん』

来月から第一木曜日の予定表が空欄となり、淋しくなりました。永年ご尽力下さった、お世話人の方々に感謝の気持ちでいっぱいです。

住民間の親睦や情報交換の場所であり、又 春秋の屋外行事は何よりの楽しみでした。単調な暮らしの中での大切な「ひまわり」でした。サロンの皆様、誠にありがとうございました。

## 『サロン参加者・HDさん』

私は特に手芸が心に残っています。「マカロンケース」「ねこちゃんピンチ」「キネテちゃん」つくりです。

他のマンションの方々の参加もあり、和気あいあいでした。加もあり、和気あいあいでした。加もあり、和気あいあいでした。加もあり、和気あいあいでした。

宮部様の素晴らしいご指導をはじめ、役員の方々の弛まない努力とご苦勞の賜物が9年にわたり続けられる事が出来、ただただ「感謝」の一言に尽きます。

心より深く御礼申し上げます。

このころ和む会話と笑い声、さわやかな歌声、素敵な笑顔、とても楽しくて「充実した至福のひとときを」・良い思い出になりました。長きにわたり大変お世話になりました。

## 『知ら咲か・OT』

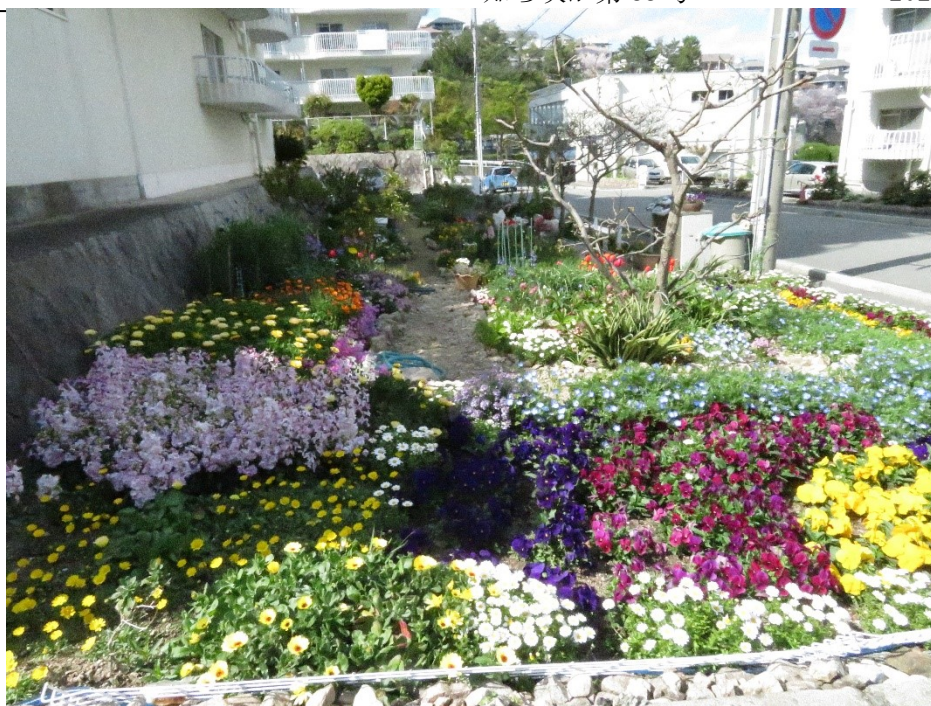
私も皆さんと同じ気持ちです。私も皆さんと同じ気持ちです。取材にはしています。快く応じていただき感謝しています。ありがとうございました。



編集部より  
「ふれあいサロンひまわり」さんには記事編集で大変お世話になりました。会の趣旨や目的が何らかの形で引き継がれるよう祈念します。  
\*左に記事の一部を掲載します。

## 春の白瀬川地域の花

イベントの自粛等で活動領域がせまくなっています。しかし、私たちが住んでいる地域には恵まれた花や花壇がたくさんあります。「まちあるき」だけでも運動になり気持ちも明るくなります。この地域資源を生かしましょう。





写真は桜ですが、今年は早く花が終わるかもしれない。でも、花水木やつつじ、



さつき、フジもすぐに咲いてきます。これからの季節、たくさんのお花を目に出来るでしょう。春から初夏にかけての自然はいきいきとした営みの素晴らしさを教えてくれます。掲載写真は順番法則なしですので自由に探してみてください。



