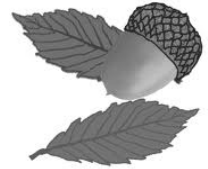


安心・安全に
住み続けられる
コミュニティ形成

知ら咲か



2013 OCTOBER No.5

(編集発行) 白瀬川ブロック&「知らせましょ・咲かせましょ」事務局・広報(住所)宝塚市逆瀬台1丁目3(TEL)080-7002-4405

白瀬川沿いの8つのマンション住民有志が、全住民の安心・安全に住み続けられるコミュニティ形成を目標にして、「知らせましょ・咲かせましょ(通称“知ら咲か”)」という団体をつくりました。「知ら咲か」は「知らせましょ・咲かせましょ」の広報紙です。(事務局へはTEL080-7002-4405 石田まで)

「知らせましょ・咲かせましょ」

家具転倒防止・大型ゴミ処理の検討

事業進捗状況のお知らせ

皆様からお寄せいただきました今期の三つの事業計画に対するアンケート結果は先月号で件数のみ発表いたしました。その後、具体的に検討いたしましたところ、新しい情報に基づいて既にお知らせした事項の一部変更が必要と判明しました。尚、各事業とも十一月中には着手するべく準備中です。検討段階ではありますが進捗状況をお知らせいたします。

1. 家具転倒防止器具

リフォーム会社(知ら咲か4号掲載のCLEンタープライズ)と事務局八名で検討会実施しました。当初予定していた家具転倒防止器具の取り付けは一部見直しの必要性が判明しました。

● テレビの下にパットで補強する方法は画面との首に相当する部分が弱い為、後ろ壁との連結による補強の必要性の有無検証が必要です。(壁の補強も検証必要)

● 天井と家具の支柱は横揺れに弱い為、後ろ壁との連結補強が必要で(壁の補強も検証必要)

(※以上は東京消防庁の実験と東日本大震災での経験による最新の情報に基づいています。)

● 十月中にお申し出のあった十二戸を訪問して調査・費用確認の上で見積作成予定です。

● 取り付けと器具の費用につきましては平均取り付け個数での概算3万円程度ですが、取り付け場所・個数・補強の有無により、又一日の処理件数で人件費コスト下げ可能と考えられます。

2. 大型ゴミ廃棄処理

大型ゴミ廃棄運搬会社(逆瀬川マンション平成二十三年春実施会社)と事

務局打合せ実施をしました。

● 処理申し込み品目毎の費用算出(事務局会議で八名が分担して宝塚市算定基準から算出しました。)

● 自宅から一時保管場所までの運搬人有無と上記費用確認の訪問スケジュール検討他を行いました。

* 一時収納と打ちこわし倉庫の確保打診(逆瀬台マンション又は逆瀬川マンション倉庫を想定)

* 十月下旬頃までにお申し出先三十八戸を訪問して品目再確認・費用確認を頂く予定です。

“知ら咲か”会費は常時受け付け

- * 9月30日現在、会員会費69口207,000円の納入がありました。赤い羽根募金助成金の申請時の本年度自主予算は100口300,000円です。
- * 会費は常時受け付けています。ゆうちょ銀行口座振替 00990-3-202345 「白瀬川ブロック知らせましょ・咲かせましょ」へ
- * 設立総会開催予定～12月15日(日)PM6時～(総会終了後懇親会) 詳細は後日

加古川グリーンシティ防災会 {講演会} 学びを活かしたい

知ら咲か事務局長 石田 隆章

{土手の花見}

川の土手にある桜並木見物は日本の春風物詩として私たちの生活に根ざしています。

このことは防災と一見関係なしですよ！

～チョット待って下さい～以外と隠された効果が仕掛けられてました・・・

川の土手は冬場に降霜・氷結等で緩んでいます・・・梅雨の前に花見客で大勢の人出は土手を踏み固めることができます。～増水による土手の緩み決壊を防止する役割がありました！



{挨拶の効用}

警察のヒヤリングで空き巣・現行犯の正直な吐露、「狙い目は」住民同士の「挨拶」がない地域！このことは車上荒らし・子供への悪戯・誘拐等の抑止でも同様ではないでしょうか！

突発的な不可抗力災害の際にも平素の挨拶が向こう三軒両隣を始めとして明るく自然に交わされている地域では、お互いに助け合う・支え合う気持ちが培われて共助として力を発揮するのではないのでしょうか・・・

夫婦・親子間の日々の挨拶は家族の絆を深め！居場所の確認にもなり急病・自然災害などの際にも自助の要となります！



{まつりなど催事の効用}

みんな準備すると楽しい！思いがけない特技が見出せて親近感が沸く！もしもの時の共助体制が自然と出来上がる！炊き出し等のスキル・技術が身につく！この地域・マンションに住んでいて良かったと思えるようになる！



{身近な生活の智慧として定着させたい???こんなこと!あんなこと!}

*住居内の整理整頓・・・気持ちの良い空間！急な来客でも慌てない！

地震・火災の際に落下物防止・避難通路確保になる！

*風呂水の活用・・・洗濯水に使い節約、災害時のトイレに、火災時の消火に！

*散歩・徒歩買い物・・・地域を知る、健康増進、危険・避難場所施設の把握。

{シンプルライフ}

*車に頼らない生活 *部屋に余分な調度品を置かない。 *無駄な買い物を減らす。

*資源消費を減らしゴミを減らす。(災害時はゴミ処理が大渋滞)

{危険指数}

*浴槽内での死亡事故 年間 3,039人 内高齢者は87%

*交通事故での死者 年間 7,358人 内高齢者は41%

*火災での逃げ遅れ死者年間 1,452人 内高齢者は51%



講演会で多くのキーワードを聴きました。日々、私達のものとして心したいと思います。

「知らせましょ・咲かせましょ」(通称“知ら咲か”)と地域団体の関係

「知ら咲か」は「地域でどんな役割を担っているの」と多くの方々から質問を頂きます。今回は地域関係団体との関係から説明致します。

●逆瀬台小学校区まちづくり協議会

(通称；ゆずり葉コミュニティ)

- 目的/活動；地域住民参加による地域文化の創造・生涯学習・健康福祉の増進・自然保護・生活環境の向上等を目的とする地域活動を支援し、住民相互の交流を図ると共に「健康で心豊かな生活、住みよいまちづくり」を目指して活動する。
- 活動原資；宝塚市助成金、社協助成金、協賛金等により運営
- 運営；校区内の自治会、管理組合の戸数配分された役員による役員会で審議、決議。執行機関として事務局と域内個人・活動団体の登録申請受付、審査及び許可業務並びに登録団体・個人との連携、調整、支援に係る業務を行う活動局を置く。
- 広報活動 ゆずりはだより年4回発行、ホームページ開設

●白瀬川兩岸集合住宅協議会(略称；白瀬川ブロック)

- 位置づけ；逆瀬台小学校区まちづくり協議会の内部組織で白瀬川兩岸の8集合住宅の集結組織である。(会員1441世帯)
- 目的；高齢社会を迎え、地域住民参加による文化、学習、健康増進、福祉、環境美化その他地域活動を促進し、住民相互の交流による触れ合いのある豊かな地域コミュニティづくりに寄与することを目的とする。
- 活動；(1)コミュニティ全体を対象に行う事業の協力
(2)地域の都市整備・土地改良において、行政機関へ協力を求め、提言し実行を促す活動
(3)地域内の住民の親睦と触れ合い活動を支援し、交流を計る活動
(4)広報活動 知ら咲か(毎月発行)
- 活動原資；助成金、寄付金等により運営
- 運営；8マンションからの代議員及び補佐する委員により役割を分担し運営する。(役員定例会合年6回)

地域分権(市民自治)組織の形成

白瀬川ブロックを支援

(注)知らせましょ・咲かせましょの生い立ちと位置づけ

ブロック助け合いの輪事務局をベースに1マンションで解決できない案件を担い、より高いレベルを見据えた事業団体として発足。事業目的に賛同する会員の会費やその他収入により運営。事業の担い手もブロック内外住民を基本とし、生き甲斐の創出をする。白瀬川ブロックの目的を共有し、その活動の補佐支援を行う事業全般を担います。

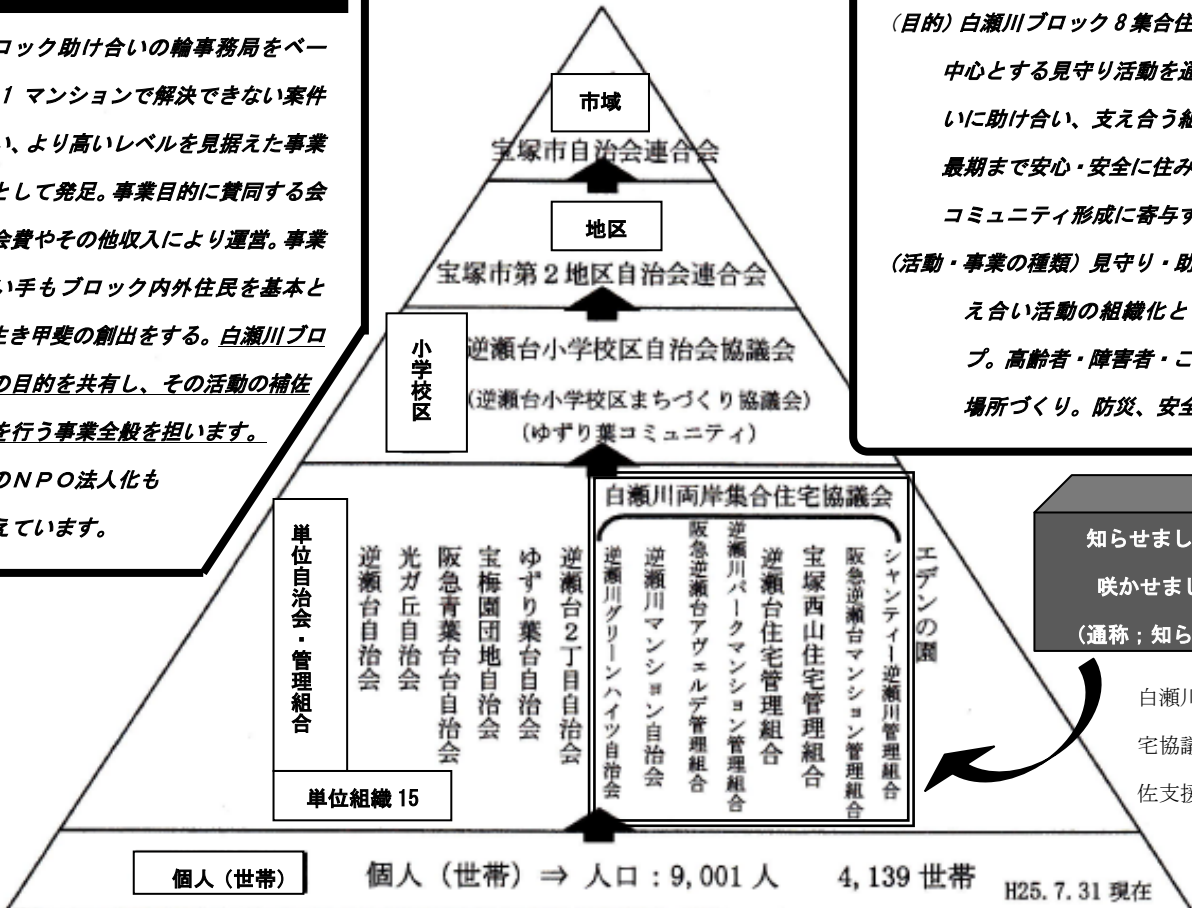
将来のNPO法人化も見据えています。

施策の提案・決議・実施の活動
《地域合意形成の確立》

「知らせましょ・咲かせましょ」
通称；知ら咲か

(目的)白瀬川ブロック8集合住宅の住民を中心とする見守り活動を通じて、お互いに助け合い、支え合う組織を作り、最期まで安心・安全に住み続けられるコミュニティ形成に寄与すること。

(活動・事業の種類)見守り・助け合い・支え合い活動の組織化とレベルアップ。高齢者・障害者・子ども達の居場所づくり。防災、安全対策。



知らせましょ・咲かせましょ
(通称；知ら咲か)

白瀬川兩岸集合住宅協議会の活動補佐支援実施

鳥取砂の美術館・梨狩り研修視察旅行

主催：白瀬川両岸集合住宅協議会 後援：兵庫県・安井整骨院・(株)ミツワトラベル

9月13日金曜日のバスツアーに90歳の父と共に参加いたしました。

総勢85名、バス2台を連れ、8時に逆瀬台マンション下と西山団地前を出発、中国縦貫道を抜け、秋の雲の下一路、砂の美術館に向かいました。

現在の展示物は砂で世界旅行・東南アジア編と銘打ったアンコールワットの遺跡や、当時の人々の砂像、彫刻などで、わざわざ出かけてみる価値十分、見ごたえのあるものでした。

砂丘センターでランチを頂き、希望者はリフトを使い砂丘見学に出ました。

観光農園での梨狩りは食べ放題！秋の味覚を堪能しました。

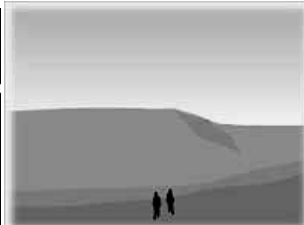
鳥取の情緒あふれる街並みの中、たどりついた鳥取美術館はさして広い建物ではありませんでしたが、内容はバラエティに富んで生物、美術、歴史、など充実した内容でした。海岸に流れ着いた大王烏賊（ダイオウイカ）の標本なども見事なものでした。

帰りはあわくらんど（道の駅風）。新種の梨や珍しい野菜などの買い物をなさった方も多かったと思います。

協議会より、梨狩りには果物ナイフ持参で、との事前の資料をいただいたことや、トイレ休憩、移動などに高齢者も困らない十分な時間を考えた旅程をお考えいただいたことなどありがたいことと感謝いたします。訪ねる場所の一軒一軒を事前に訪れチェックをしてくださったそうです。

また、お菓子や飲み物を支援してくださった安井接骨院様にもお礼を申し上げたいと思いました。化粧箱いりのどっしりとした梨のお土産を頂いて、楽しい思い出を抱いて半日のツアーとは思えない楽しい時間を過ごしました。

全員、元気で帰りついて大成功のツアーだったと思います。お世話くださった方々にもお礼申し上げます。（花房）



クリーンハイキングに参加して

9月15日10時からのクリーンハイキングに参加しました。台風が近づいた日曜日の朝、白瀬川の水量は多く、流れも速い中、白瀬川クリーンハイキングが執り行われました。怪しいお天気にもかかわらず、各マンションから沢山の住民の方々が参加されました。

ガードレール下、道路わきにタチツボスミレを残して、雑草を片付けました。来春の



季節のトピックス

「どんぐりと遊ぼう」

どんぐりの木ってどんな木？

年中、緑の葉っぱのついた常緑樹？冬には葉っぱを落とす落葉樹？答えは「両方です」が正解。クヌギやコナラなどは落葉樹、カシやシイなどは年中葉っぱを付けています。

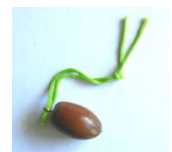
ゆずり葉の森の入り口あたりではコナラなどを見ることが出来ます。カシなどはゆずり葉公園やマンションの植栽でも見られます。なっている実を見ても面白いし、落ちたどんぐりを拾うのも昔からの遊びの一つ。

このどんぐり、果実にハカマ（殻斗；カクト）を持つことで特徴付けられます。同じどんぐりの樹種では複数個のどんぐりを並べても形状はほぼ同一です。このことから抜きん出たものが存在しないことを「団栗の背くらべ」と言います。

「団」は「まるい」という意味を持ち、「団栗」は「丸い栗」という意味になります。どんぐりにまつわる話しは昔からいくつもありますしどんぐり遊びも子ども達の楽しみの一つです。

近くのどんぐりを見ませんか？

*（注）写真下 上段左よりアラカシ、シラカシ、マテバシイ、スダジイ、
下段左よりコナラ、アベマキ、クヌギ、クリ



「助け合いの輪」活動紹介

「サロン活動1年半が過ぎまして・・・」 シャンティ逆瀬川

白瀬川兩岸集合住宅協議会の8つのマンションに「緊急対応ノートが発行配布されたのは平成22年。私は当時、管理組合理事を担当、「見守りには、見守られるには」のアンケートに応じて下さった他地域の方々に加え、私達シャンティの6名の組合員も助け合いの輪「勉強会」や「見守りワークショップ」に参加しました。社協や地域包括支援センターの人達、コーディネーター、講師の先生方の指導のもとに6回の勉強会を経て今まで見えなかったものに何やらうっすらと焦点が合ってきました。

今まで同じ建物に住んでいても知らない方が多い現実から、「サロン活動からでも」と地域の方々の賛助と住民の皆さんの協力で実現に至り、只今1年半を経過しました。毎月のサロンの集まり、顔合わせが今ではシャンティの見守り活動そのものとなりました。

本年度6月より地域情報紙「知ら咲か」が発行され地域の全体像が見えてくるようになりました。(これがなければつかめなかったでしょう。) 私個人としては以前は高かった各居住区の敷居がずいぶん低く感じるようになったこと、お知り合いが増えたことを有り難く思っています。



居住してより30年を過ぎて、この地に居られた事の一つは喧噪の街より帰宅してバス停に降り立った時の空気、みどりの清々しいこと、そのバス停が比較的どこからも近かったことがその要因であったと思います。

この休養環境とも云うべき自然が、この先も損なわれることのないよう、この地域全体を包括される公的機関と「ゆずり葉コミュニティ」の組織活動に安心してこの先も老後を楽しんでいきたいと願っております。(濱田)

「知らせましょ・咲かせましょ」会則6月1日改訂条文のお知らせ

		変 更 前	変 更 後
変 更 の 内 容	(事務所)	第1条 この会の事務所は、宝塚市逆瀬台1丁目に置く。	(事務所) 第2条 この会の事務所は、宝塚市逆瀬台 <u>1—3 逆瀬川マンションC-312</u> に置く。
	(会 費)	第7条 会員は以下に定める会費を納入しなければならない。 (1) 個人正会員は一口 3,000円、団体正会員は一口 20,000円/年額 (2) 個人賛助会員は一口 1,000円、団体賛助会員は一口 10,000円/年額	(会 費) 第7条 会員は以下に定める会費を納入しなければならない。 (1) 個人正会員は一口 3,000円、団体正会員は一口 20,000円/年額 (2) 個人賛助会員は一口 <u>3,000円</u> 、団体賛助会員は一口 <u>20,000円</u> /年額
	付 則	この会則は平成25年4月1日から施行する。	付 則 1. この会則は平成25年4月1日から施行する。 <u>2. 平成25年6月1日より本改訂版を施行する。</u>

サロン、教室のご紹介④

宝塚西山住宅【遊楽里西山】

懇親会（おしゃべり会）として平成16年2月に発足し、世代の違いを乗り越えて地域の人々が仲良く手をつなぐ場をつくり、会員一人ひとりが未来に向かって、くじけることなく活動を通して、お互い元気に生きる力になることを目的とし、平成19年7月に新しく「遊楽里・西山」と命名。今年25年2月13日(水)には100回目を迎えることが出来ました。

月1回、第2水曜日に約20名前後の会員が集まり、住人ボランティアによるアートフラワー作品作り、朗読会、大正琴の演奏会、年賀状作り、その他 抹茶 おぜんざい等のお接待と、今では会費200円の他に逆瀬台小学校区まちづくり協議会 年末たすけあいひょうごボランティアからの助成金を受けて外部ボランティアによる演奏会、講演会 勉強会と食事会など行事内容も多様化してまいりました。

今年も残り少なく3ヵ月になりました。

10月 9日 (水) 「ちょうちょ」さんの紙芝居

11月13日 (水) 朗読会

12月11日 (水) 大正琴による演奏会

を予定しております。

演奏会には隣接マンションからも参加して頂いております。



(大河原)

告知板

10月のシネマシアター

「スローなブギにしてくれ」(1,981年作)

【監督】藤田敏八【出演】浅野温子、山崎努、古尾谷雅人、原田芳雄、浅野裕子、竹田かほり ほか
片岡義男の同名小説『スローなブギにしてくれ』と『ひどい雨が降ってきた』『俺を起こして、さよならと言った』を元に、内田栄一が脚色。監督は藤田敏八。南佳孝による主題歌が大ヒットした。第三京浜でゴロー（古尾谷雅人）とさち乃（浅野温子）は出会う。白いムスタングから放り出されたさち乃を助けたのが、バイクで走っていたゴロー。二人は同棲を始める。またムスタングを運転していた中年の男も、奇妙な同棲生活を送っていた。さち乃はクイーンエリザベスという名のスナックで働き始める。ゴローは喧嘩をしてバイトを辞めてしまう。ゴローが家を出たため、さち乃は中年の男と会うことにするのだが...

■ 上映日時：10月13日（日）13時より ■ 会場：逆瀬台マンション

10月 OCTOBER 各マンション サロン・教室 予定表						
日	月	火	水	木	金	土
(ア) アヴェルデ (グ) グリーンハイツ (シ) シャンティ(台) (住) 逆瀬台住宅	(西) 宝塚西山住宅 (パ) パークマンション (阪急) 逆瀬台マンション (川) 逆瀬川マンション	1 ●すこやか サロン (川)	2 ●お元気講座(グ) ●ふれあい喫茶プロ ッコリー(台) ●ピンポンクラブ (川)	3 ●シニアピンポ ンクラブ(台) ●午後のふれあ いサロン ひ まわり(パ)	4 ●カラオケ クラブ (川)	5 ●民謡教室 (住)
6 ●裏山ハイキング (グ) ●白瀬川絵画サー クル(台)	7 ●カラオケ教室(川) ●シニアピンポンク ラブ(台)	8 ●すこやか サロン (川)	9 ●遊樂里西山(西) ●のびのび体操(台) ●ピンポンクラブ (川)	10 ●シニアピンポ ンクラブ(台)	11 ●カラオケ クラブ (川)	12
13 ●裏山ハイキング (グ) ●人形劇(グ)	14 ●シニアピンポンク ラブ(台) ●カラオケ教室(川) ●おしゃべりサロン (グ)	15 ●すこやか サロン (川) ●遊湯会 (グ)	16 ●ピンポンクラブ (川)	17 ●シニアピンポ ンクラブ(台)	18 ●カラオケ クラブ (川)	19 ●民謡教室 (住)
20 ●裏山ハイキング (グ)	21 ●●カラオケ教室 (川) ●シニアピンポンク ラブ(台)	22 ●すこやか サロン (川)	23 ●のびのび体操(台) ●ピンポンクラブ (川)	24 ●シニアピンポ ンクラブ(台)	25 ●カラオケ クラブ (川)	26 ●なごみサ ロン(住)
27 ●ふれあいサロン アヴェルデ(ア) ●裏山ハイキング (グ)	28 ●シニアピンポンク ラブ(台) ●おしゃべりサロン (グ) ●カラオケ教室(川)	29 ●すこやか サロン (川)	30 ●ピンポンクラブ (川)	31 ●シャンティサ ロン(シャ) ●シニアピンポ ンクラブ(台)		

【編集後記】

ありがとうございます！「知ら咲か」の会員に六十九名の方がお申し込み下さいました(九月末現在)こんなに多くの皆様にご支持頂けて大変ハッピーです。
赤い羽根募金の配分助成金の申請で計画いたしました百名の会員募集も、早期に達成できる希望が湧いてまいりました。

会費の納入は常時受け付けています。ゆうちょ銀行の口座振替の方法で納入いただきますと手数料は無料となっています。

目下取り組み中の事業は巻頭のページにご報告いたしました。が、会員の皆様のご期待に添えますよう関係者一同、心を一つにして誠心誠意努めます。

「知ら咲か」の本田監事が体調不調のため辞任されます。短い期間でしたがお世話になりました。ご自愛のほどお祈りします、後任は大賀様です。(同じパークマンション)よろしく願います。
「知ら咲か」の発行作業をお手伝いいただける方、事業実施にお力や技術で協力いただける方、募集中です。御連絡下さい。(I)